



Администрация Пермского муниципального округа Пермского края  
Комитет имущественных отношений

## РАСПОРЯЖЕНИЕ

26.09.2024

№ 3249

### Об установлении публичного сервитута на часть земельных участков

В соответствии со ст. 23, гл. V.7 Земельного кодекса Российской Федерации, Федеральным законом от 25.10.2001 № 137-ФЗ «О введении в действие Земельного кодекса Российской Федерации», пп. 3.2.5 п. 3.2 разд. 3 Положения о комитете имущественных отношений администрации Пермского муниципального округа, утвержденного решением Думы Пермского муниципального округа Пермского края от 29.11.2022 № 48, на основании ходатайства публичного акционерного общества «Россети Урал» (ИНН 6671163413, ОГРН 1056604000970) (далее - ПАО «Россети Урал») от 10.09.2024 № 12655:

1. Установить в интересах ПАО «Россети Урал» публичный сервитут общей площадью 190 кв.м на часть земельных участков:

- с кадастровым номером 59:32:0890001:5994 (35 кв.м), расположенный по адресу: Пермский край, Пермский район, Лобановское с/п, СНТ «Садовод», клетка № 4, участок № 1;

- с кадастровым номером 59:32:0890001:9785 (2 кв.м), расположенный по адресу: Пермский край, Пермский район, Лобановское сельское поселение, СНТ «Садовод», клетка 4, участок № 2;

- с кадастровым номером 59:32:3420004:567 (1 кв.м), расположенный по адресу: край Пермский, м.о. Пермский, снт Садовод, ул. Ивовая, зу 62;

- с кадастровым номером 59:32:3420004:701 (19 кв.м), расположенный по адресу: край Пермский, м.о. Пермский, снт Садовод, ул. Ивовая, зу 62а;

- в кадастровом квартале 59:32:0010003 (133 кв.м).

Цель: Эксплуатации объекта электросетевого хозяйства ВЛ0,4кВ ф.2 (оп.26-оп.26/2) ТП-66214.

Срок: 49 лет.

2. Утвердить границы публичного сервитута земельного участка, указанного в п. 1 настоящего распоряжения, согласно прилагаемой схеме расположения границ публичного сервитута.

3. Срок, в течение которого использование указанного в п. 1 настоящего распоряжения земельного участка в соответствии с их разрешенным использованием будет невозможно или существенно затруднено в связи с осуществлением сервитута – продолжительность не превышает три месяца для земельных участков, предназначенных для жилищного строительства (в том числе индивидуального жилищного строительства), ведения личного подсобного хозяйства, садоводства, огородничества; не превышает один год - в отношении иных земельных участков.

4. Порядок установления зон с особыми условиями использования территорий и содержание ограничений прав на земельные участки в границах таких зон установлен Постановлением Правительства РФ от 24.02.2009 № 160 «О порядке установления охранных зон объектов электросетевого хозяйства и особых условий использования земельных участков, расположенных в границах таких зон».

5. Плата за публичный сервитут устанавливается в соответствии с Федеральным законом от 29.07.1998 № 135-ФЗ (ред. от 19.12.2022) «Об оценочной деятельности в Российской Федерации» и методическими рекомендациями, утверждёнными приказом Минэкономразвития России от 04.06.2019 № 321, а также в приложении № 2 к настоящему распоряжению.

6. Комитету имущественных отношений администрации Пермского муниципального округа в течение 5 рабочих дней со дня подписания настоящего распоряжения:

6.1. направить настоящее распоряжение в Управление Федеральной службы государственной регистрации, кадастра и картографии по Пермскому краю;

6.2. направить настоящее распоряжение в ПАО «Россети Урал»;

6.3. разместить настоящее распоряжение на официальном сайте Пермского муниципального округа в информационно-телекоммуникационной сети «Интернет» ([www.permokrug.ru](http://www.permokrug.ru)).

7. ПАО «Россети Урал» привести земельные участки в состояние пригодное для использования в соответствии с разрешенным использованием в срок не позднее 3 (трех) месяцев после завершения строительства или эксплуатации инженерного сооружения, для размещения которого был установлен публичный сервитут.

8. Настоящее распоряжение вступает в силу со дня его подписания.

9. Контроль исполнения распоряжения возложить на заместителя председателя комитета М.В. Королеву.

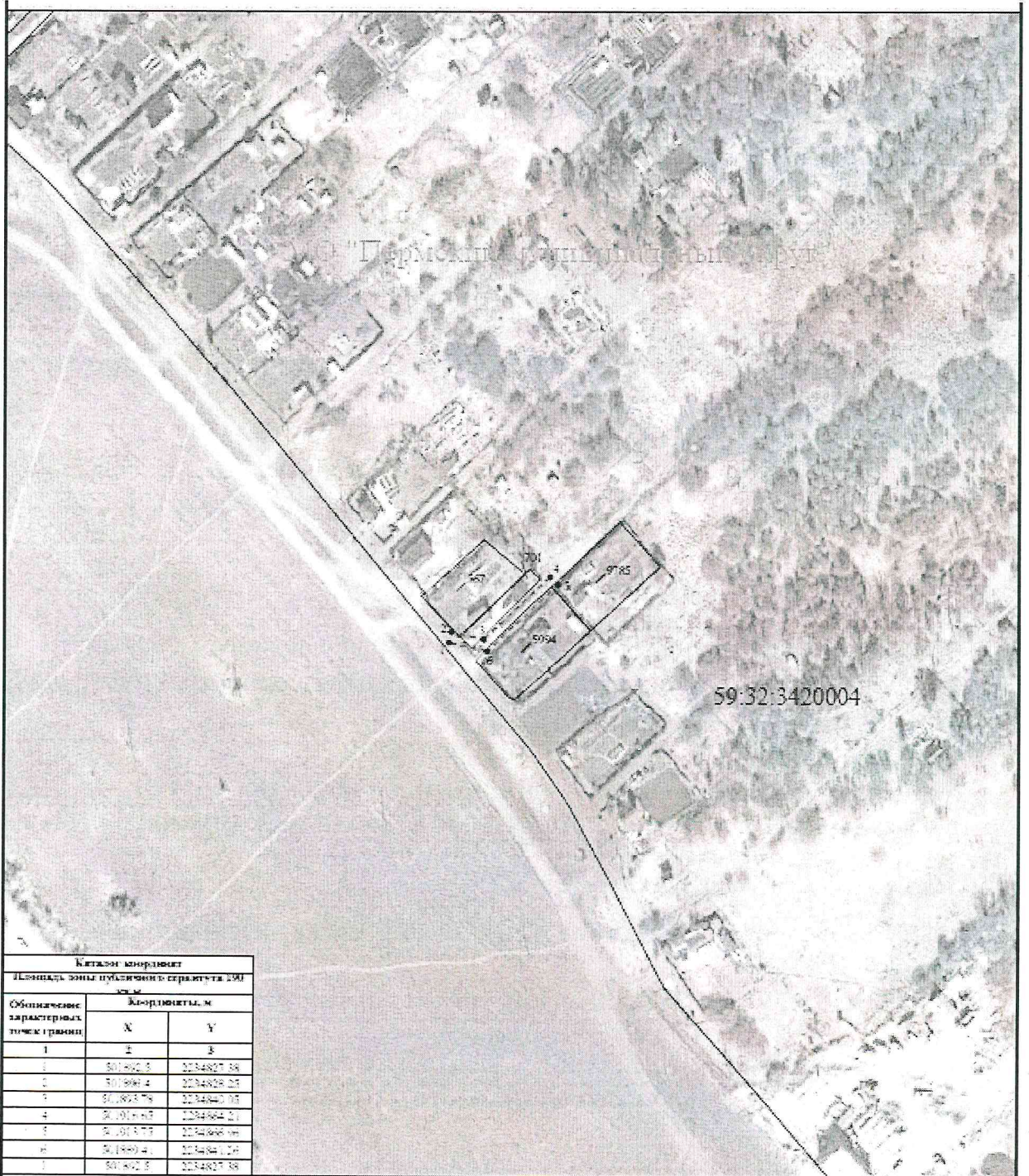
Председатель комитета



Е.А. Демидова

Приложение № 1  
к распоряжению  
комитета имущественных  
отношений администрации  
Пермского муниципального округа  
от 26.09.2024 № 3249

**СХЕМА РАСПОЛОЖЕНИЯ ГРАНИЦ ПУБЛИЧНОГО СЕРВИТУТА**  
Эксплуатации объекта электросетевого хозяйства ВЛ0,4кВ ф.2 (оп.26-оп.26/2) ТП-66214



Катастр координат		
Площадь зоны публичного сервитута 100 кв.м		
Объектные характерные точки границ	Координаты, м	
	X	Y
1	2	3
1	501802.5	1234827.88
2	501999.4	1234828.25
3	501803.79	1234828.05
4	501803.87	1234828.21
5	501803.75	1234828.06
6	501800.4	1234828.18
7	501802.5	1234827.88

**УСЛОВНЫЕ ОБОЗНАЧЕНИЯ** Масштаб 1:2000

<ul style="list-style-type: none"> <li><span style="border: 1px solid red; display: inline-block; width: 20px; height: 10px; margin-right: 5px;"></span> - границы устанавливаемого публичного сервитута</li> <li><span style="border: 1px solid black; display: inline-block; width: 20px; height: 10px; margin-right: 5px;"></span> - ось линии, контур объекта</li> <li><span style="border: 1px solid gray; display: inline-block; width: 20px; height: 10px; margin-right: 5px;"></span> - границы муниципального образования населенных пунктов</li> <li><span style="border: 1px solid gray; display: inline-block; width: 20px; height: 10px; margin-right: 5px;"></span> - границы квартального квартала</li> <li><span style="border: 1px solid gray; display: inline-block; width: 20px; height: 10px; margin-right: 5px;"></span> - границы земельных участков, попадающих в зону публичного сервитута</li> </ul>	<ul style="list-style-type: none"> <li><span style="color: red;">●</span> - обозначение характерной точки границы устанавливаемого публичного сервитута</li> <li>103 - кадастровый номер земельного участка</li> <li>59:32:00000 - кадастровый номер квартала</li> <li>59:32:00000 - наименование муниципального образования населенного пункта</li> </ul>
---	--

Приложение № 2  
к распоряжению  
комитета имущественных  
отношений администрации  
Пермского муниципального округа  
от 26.09.2024 № 3249

### **Расчет платы за публичный сервитут**

Плата за публичный сервитут рассчитана в соответствии с п. 4 ст. 39.46 Земельного кодекса Российской Федерации на часть земельного участка в кадастровом квартале **59:32:3420004:**

- Площадь земельного участка, обремененного сервитутом – 133 кв.м.
- Удельный показатель кадастровой стоимости – 278,62 руб/кв.м.
- Срок публичного сервитута – 49 лет
- Стоимость платы за сервитут:  $133 * 278,62 * 49 * 0,01\% = 181,58$  руб.

**Размер платы за весь срок сервитута – 181,58 рублей (Сто восемьдесят один рубль 58 копеек)**

### **Платежные реквизиты для внесения платы за публичный сервитут**

**ИНН** 5948066481

**КПП** 594801001

**Наименование получателя** Управление Федерального казначейства по Пермскому краю (Комитет имущественных отношений администрации Пермского муниципального округа)

**Казначейский счет** 03100643000000015600

**Единый казначейский счет** 40102810145370000048

**Отделение** Пермь **Банка России // УФК по Пермскому краю г. Пермь**  
**БИК** 015773997

**ОКТМО** 57546000

**назначение платежа** плата за публичный сервитут распоряжение от 26.09.2024 № 3249

**КБК** 542 1 11 05 410 14 0000 120